

La pomme. histoire. caractères...

Apparue sur *Terre* il y a quelque **quatre-vingts millions d'années**, la pomme (*Malus domestica* ou *Malus sylvestris*) poussait à l'état sauvage dans le sud du *Caucase* jusqu'au *Sinkiang* (*Ouest de la Chine*).

D'abord consommée dans cette région et sur les plateaux *d'Anatolie* (*Turquie actuelle*) par l'homme du *Néolithique*, elle gagne *l'Europe* à la faveur des périodes de réchauffements climatiques.

Des vestiges de pommes ont ainsi été retrouvés dans les villages lacustres néolithiques de *Suisse* et *d'Italie* du Nord.

Personnage de légende

Trois siècles avant notre ère déjà, **Théophraste** distingue six variétés de pommes dans son *Histoire des Plantes*. Le fruit ne se développe pas qu'autour de la *Méditerranée*, mais aussi dans les imaginations : les **récits mythologiques** lui réservent le haut du panier.

Offerte par **Pâris** à **Aphrodite**, la pomme est à l'origine de *la guerre de Troie*. Et pour son avant-dernier travail, **Hercule** vole celles du jardin des *Hespérides*.

Les siècles passent, les variétés se multiplient

Les *Romains* participent à l'implantation du fruit dans une grande partie de *l'Europe*, au gré de leurs conquêtes, et se régalaient d'une trentaine de variétés. Dix siècles plus tard, une vingtaine de plus sont répertoriées par le célèbre agronome **Olivier de Serres**.

Elles évoluent **au fil des siècles**, sélectionnées pour leurs qualités gustatives, leur résistance, leur rendement, etc. Pour autant, les variétés plus fragiles ne disparaissent pas et demeurent cultivées et consommées localement. La pomme est le *fruit du terroir par excellence*. La durée de vie d'un pommier peut atteindre 100 ans. Aujourd'hui, il existerait plus de 20 000 variétés.

Comment ça pousse ?

La pomme est le fruit d'un **savoir-faire ancestral**. Tout au long de l'année, l'arboriculteur cajole son verger. Les étapes menant **de l'arbre au fruit** se succèdent :

- Avant la plantation, les variétés de pommes sélectionnées sont **greffées** sur des **porte-greffes** parfaitement adaptés aux conditions climatiques et culturelles locales. Le porte-greffes a une influence importante sur l'arbre, son choix est donc primordial.
- Ensuite, il faut **4 à 5 ans** pour que le verger entre en production. Pour favoriser la bonne croissance du fruit, le producteur fertilise le sol.
- En hiver, les pommiers sont **taillés** pour sélectionner les **rameaux porteurs de fruits**.
- Au printemps, ce sont les **abeilles qui assurent la pollinisation des fleurs** pour permettre la fructification. Le producteur de pommes effectue alors un premier éclaircissage pour optimiser la quantité de fruits par branche.
- A la formation des fruits, le producteur procède à un second **éclaircissage** et débarrasse l'arbre des fruits petits et mal formés.
- Selon leur degré de maturité (déterminé par leur teneur en amidon), les pommes sont cueillies à **maturité de consommation** pour une consommation immédiate, ou à **maturité de cueillette** pour être d'abord stockées.
- La cueillette s'effectue en détachant le fruit de la branche **avec son pédoncule**. Il est ensuite déposé dans des **pallox** (*grandes caisses en bois ou en plastique*).
- Pour une consommation optimale : Une fois achetées et rapportées dans le foyer, les pommes doivent être conservées dans le bac à légumes du réfrigérateur. Avant de les déguster, il est préférable de les sortir une heure avec de les croquer, afin qu'elles dégagent tous leurs arômes.
- Il est recommandé de consommer **les pommes avec la peau**, les **vitamines** étant plus fortement concentrées dans la peau, après les avoir simplement passées sous l'eau par mesure d'hygiène.

La pomme pour les enfants

Présents dans d'innombrables jeux et comptines, la pomme et son **goût sucré** sont naturellement **prisés des enfants**.

Il faut pourtant quelquefois faire preuve d'un peu d'imagination pour leur y faire prendre goût. Quelques idées parmi d'autres pour aider la pomme à **charmer votre bambin** :

- Croquer est une façon **ludique** de découvrir et d'apprécier la pomme, alors n'hésitez pas et faites du bruit !
- Emmenez votre enfant à la visite d'un **verger**. Certains organisent des cueillettes suivies de dégustations. Attrapée sur l'arbre, et délicatement décrochée de la branche, son **goût nature** est irrésistible.
- En compote, elle est un des **premiers fruits** participant à la **diversification** de l'alimentation du tout-petit.



La composition de la pomme à la loupe

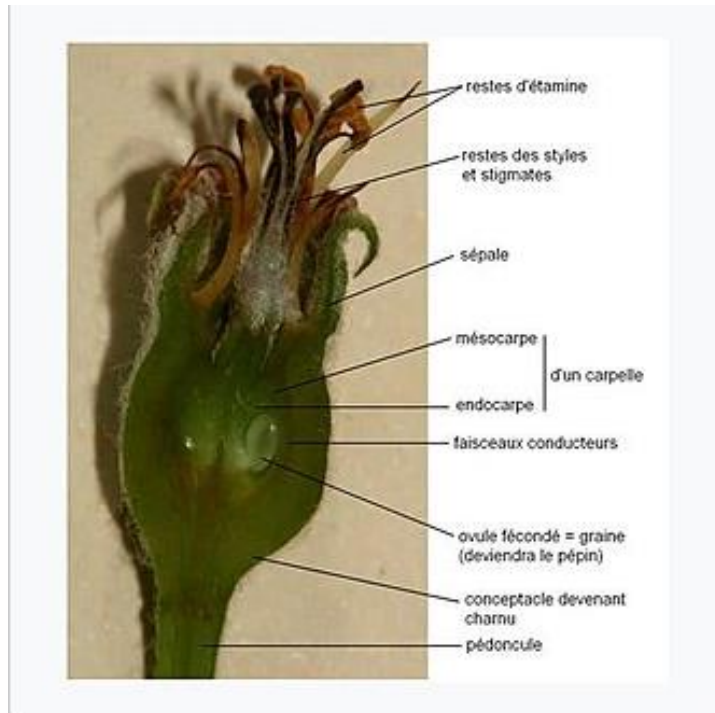
Eau	86,40 g
Glucides	11,20 g
Fibres	1,90 g
Potassium	120 mg
Flavonoïdes	14,52 mg

Cycle de vie (développement)

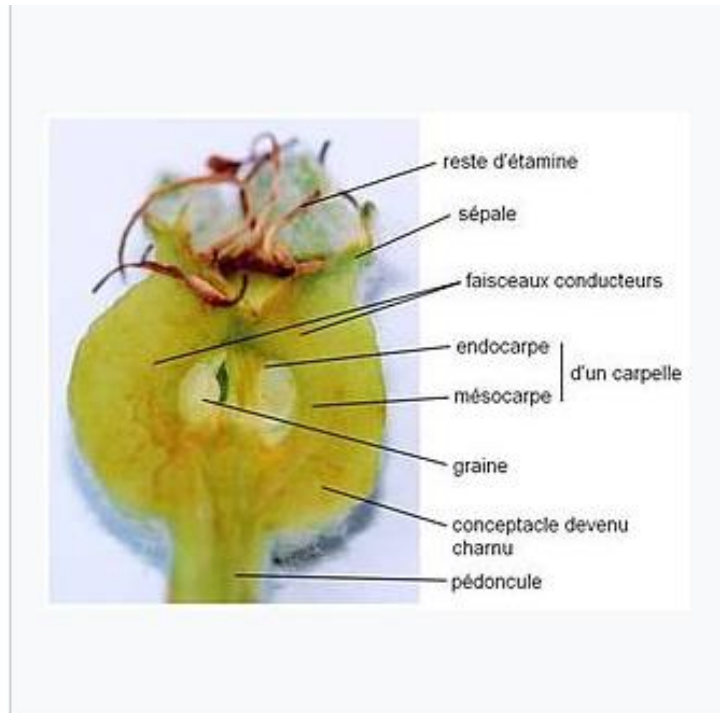
La pomme est un faux-fruit ou fruit composé de cinq *drupes*.

Elle dérive d'un ovaire infère à cinq loges correspondant à *cinq carpelles* soudés et fermés en placentation axile. Les graines (pépins) se trouvent dans ces loges dont la paroi correspond à *l'endocarpe* lignifié des *carpelles*. La partie charnue comestible correspond au *mésocarpe* des *carpelles* et au *conceptacle*.

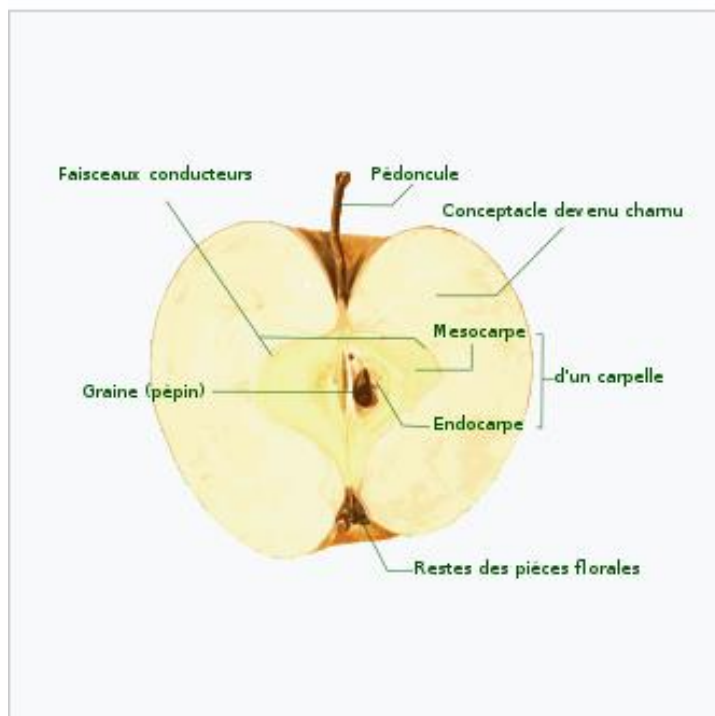
La peau correspond à *l'exocarpe*.



Coupe dans le fruit après fécondation.



Coupe dans le fruit un mois après la fécondation.



Coupe longitudinale dans une pomme arrivée à maturité.



Coupe transversale.